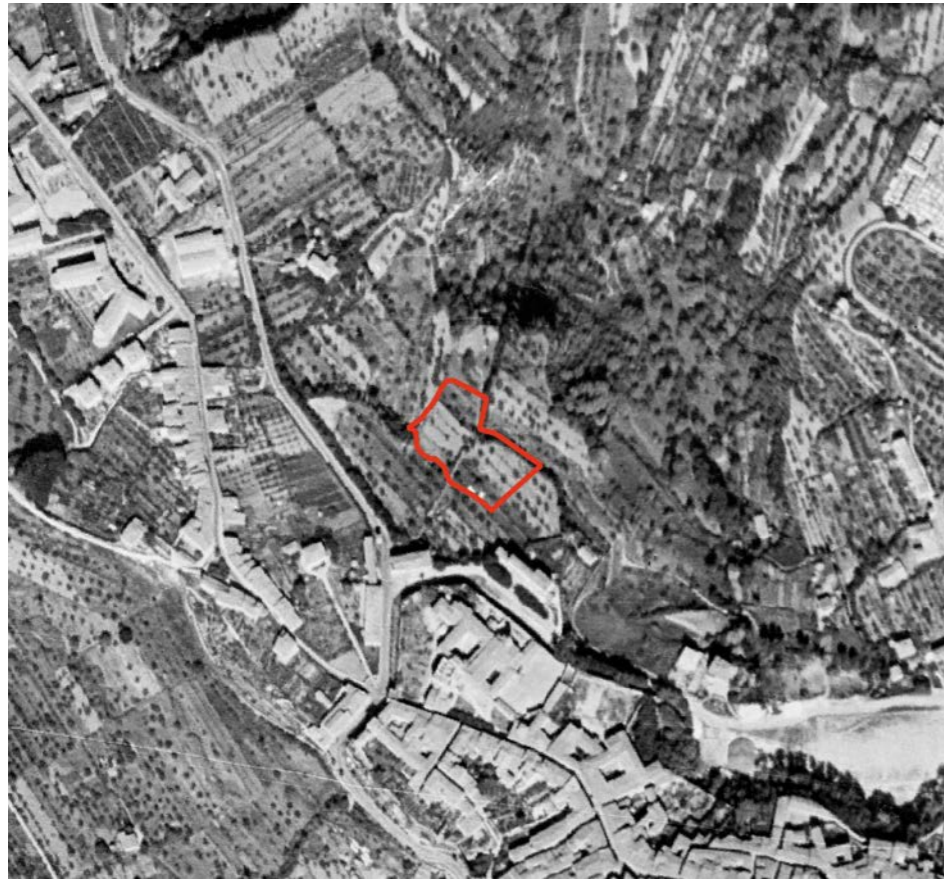






1954



1965



1978



1988



1996



2007

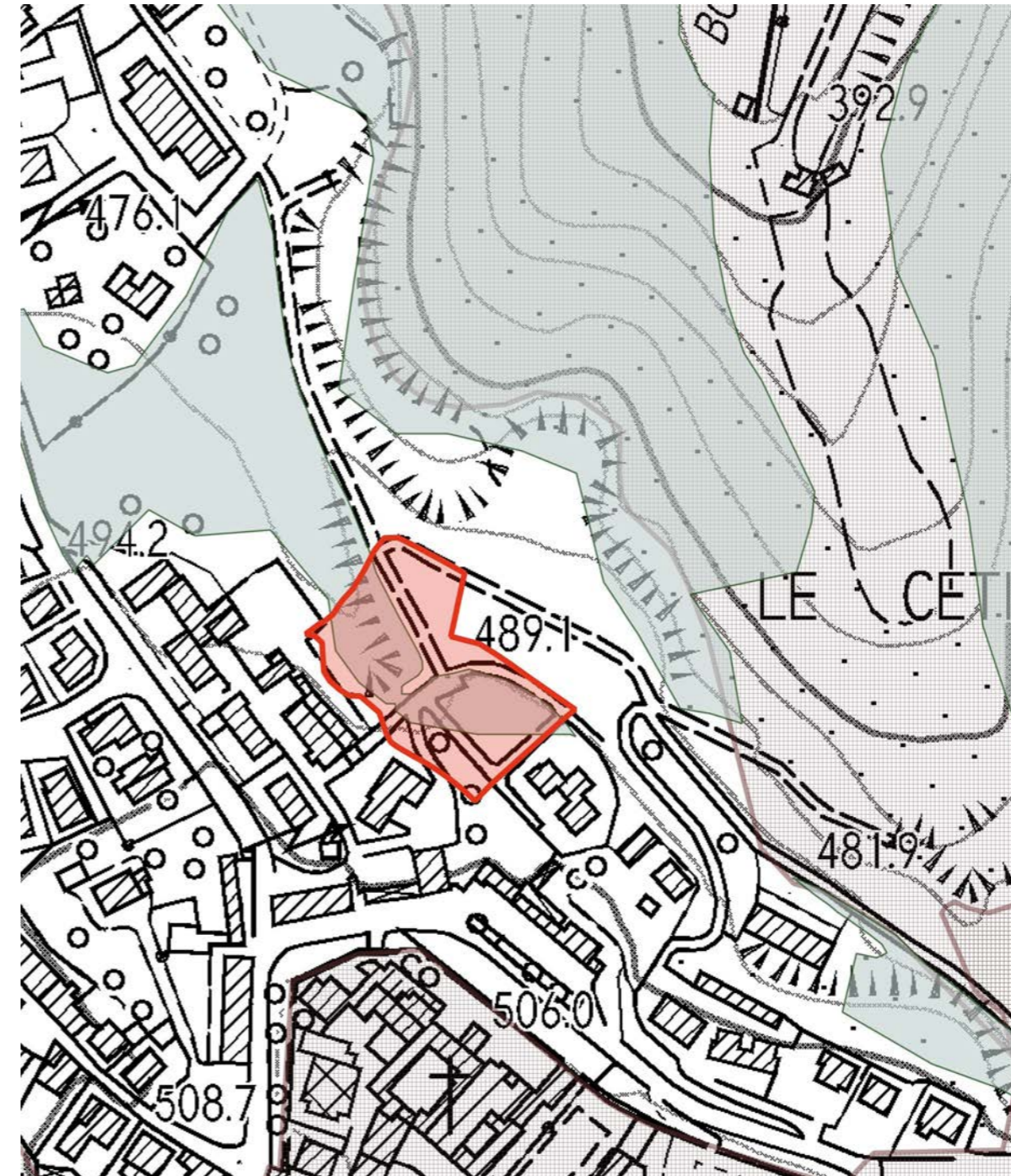
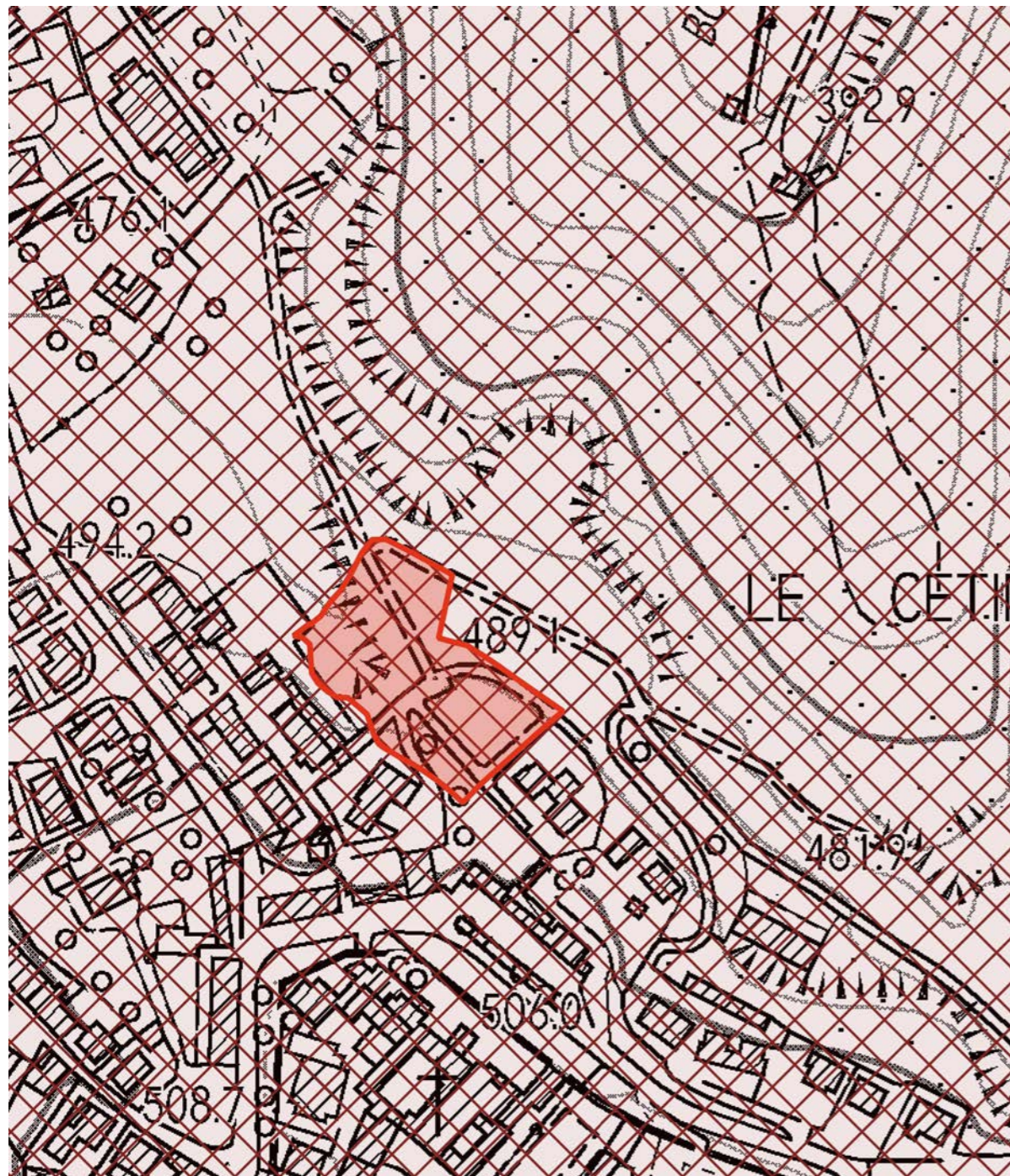


SERIE ORTOFOTO STORICHE






AT - Aree di trasformazione

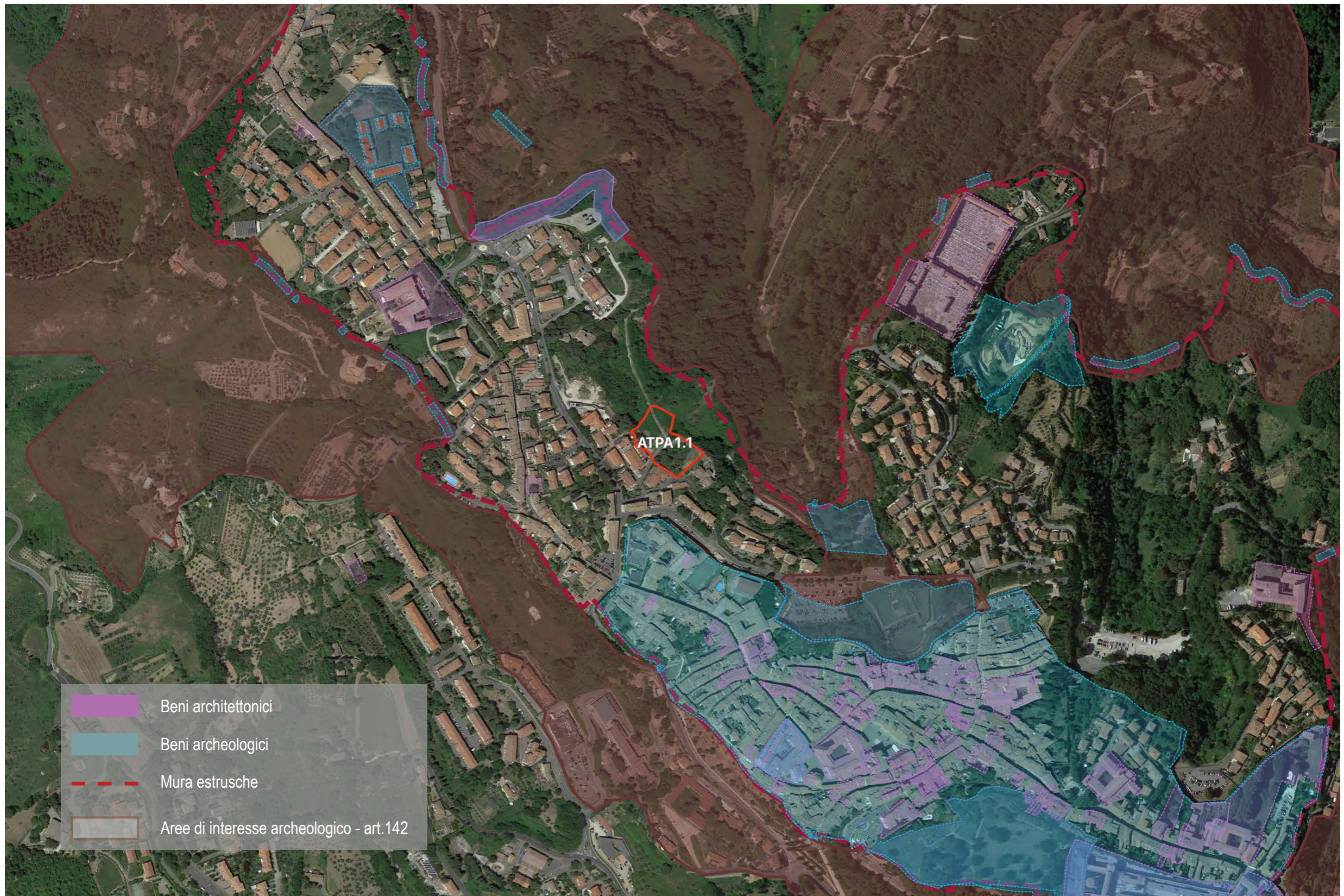
D.Lgs. 42/2004 - Art. 136 - Immobili e aree di notevole interesse pubblico


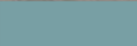
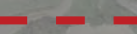
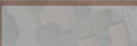
D.Lgs. 42/2004 - Art. 142 - Aree tutelate per legge



DM 28/02/63 G.U. 81 DEL 1963

-  Territori contermini ai laghi
-  Fiumi, torrenti, corsi d'acqua
-  Parchi, riserve nazionali, regionali
-  Territori coperti da foreste e boschi
-  Zone di interesse archeologico

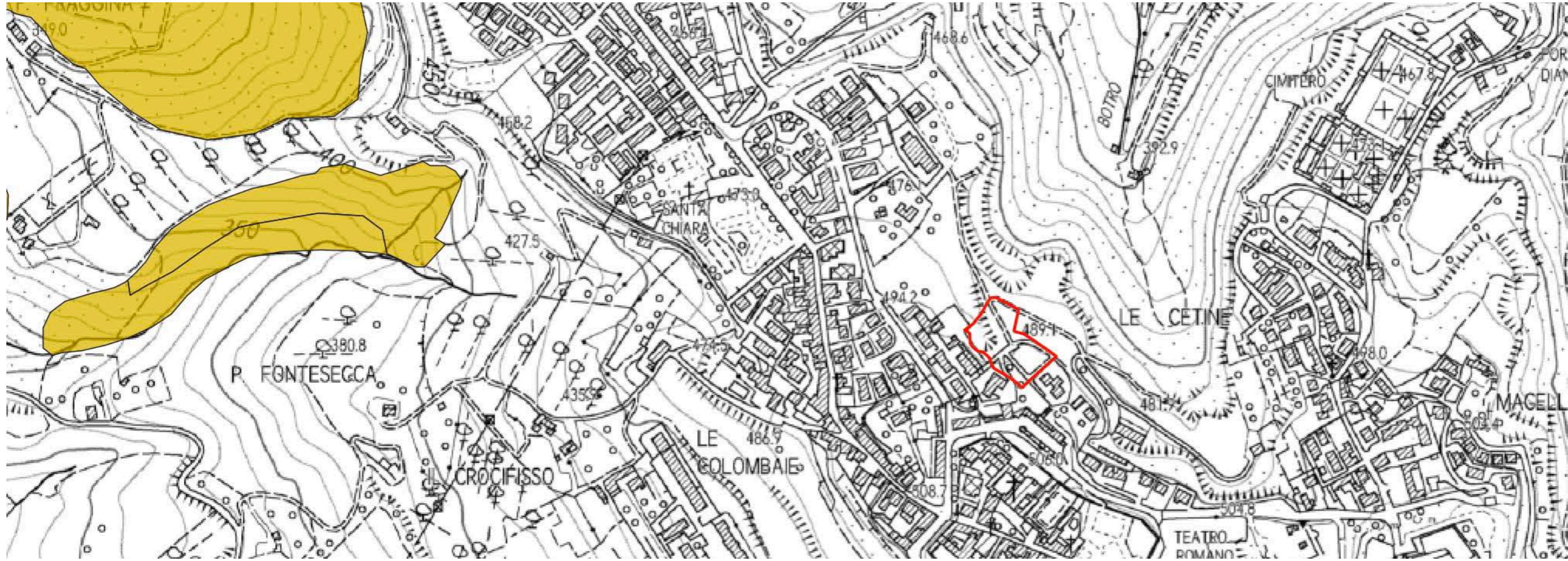


-  Beni architettonici
-  Beni archeologici
-  Mura etrusche
-  Aree di interesse archeologico - art.142

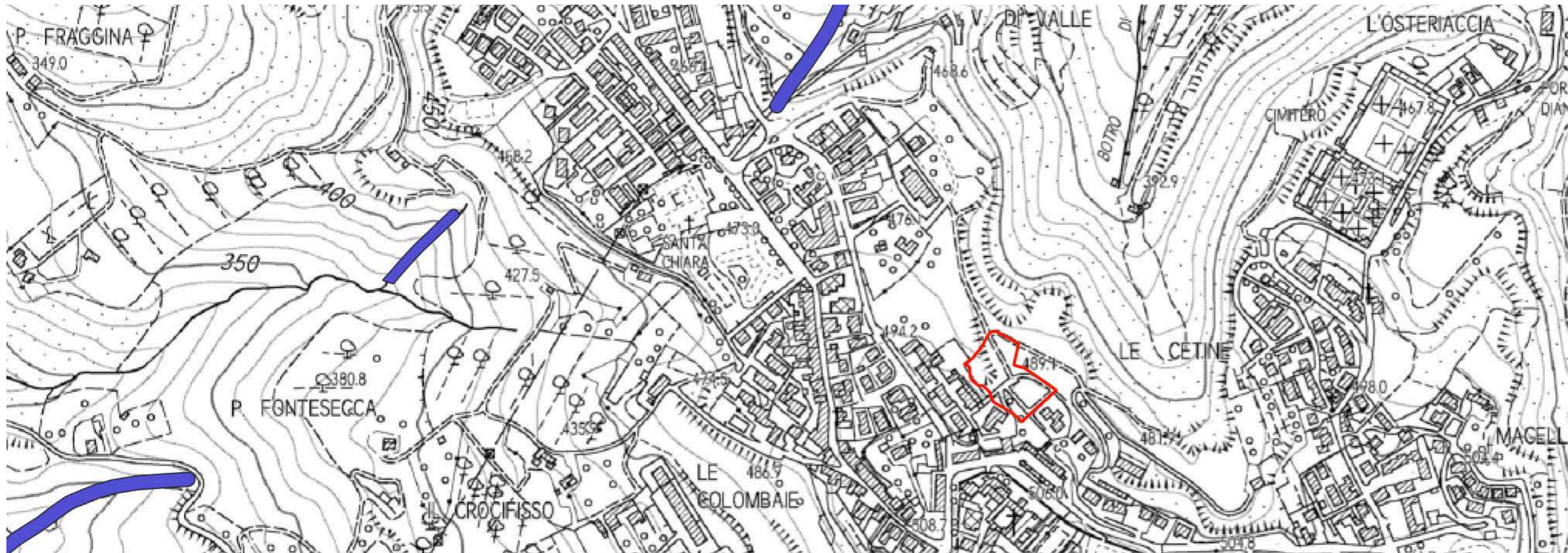
STRUTTURE DEL PAESAGGIO E RELATIVE COMPONENTI

	OBIETTIVI CON VALORE DI INDIRIZZI	PRESCRIZIONI	VALUTAZIONI DI COERENZA
1 - Struttura idrogeomorfologica	1.a.1. Salvaguardare le formazioni calanchive e le biancane nei loro aspetti geomorfologici e vegetazionali in quanto elementi costitutivi del paesaggio collinare.	1.c.1. Non sono ammessi interventi che possono alterare o compromettere la morfologia e i processi morfoevolutivi che hanno portato alla formazione di queste peculiarità geologiche  1.c.2. Eventuali interventi di contenimento dei fenomeni erosivi innescati dai calanchi, finalizzati alla messa in sicurezza di insediamenti o infrastrutture, sono da attuarsi sulla base delle specifiche norme in materia.	L'area di intervento non risulta interna né limitrofa alle aree con presenza di formazioni calanchive e biancane, come individuate dal Piano. (vedi estratto)  L'area di intervento non risulta interna né limitrofa alle aree con presenza di formazioni calanchive e biancane, come individuate dal Piano. (vedi estratto)
	1.a.2. Tutelare il reticolo idrografico minore, la vegetazione ripariale e l'integrità degli ecosistemi torrentizi		L'area di intervento non comprende parti del reticolo idrografico minore né elementi di vegetazione ripariale e non risulta limitrofa a tali elementi. (vedi estratto)
2 - Struttura eco sistemica/ambientale	2.a.1. Conservare gli agroecosistemi tradizionali (oliveti, seminativi, prati, con presenza di elementi naturali e seminaturali).	2.c.1. Sono da escludere eventuali nuovi interventi di riforestazione su aree agricole e incolti.	L'area di intervento risulta esterna alla rete degli ecosistemi agropastorali e limitrofa ad un "nodo degli agroecosistemi". Il progetto prevede il mantenimento di un'ampia zona di verde esistente ed anche l'acquisizione ad ovest del comparto, di un'area a verde pubblico.
	2.a.2. Conservare il caratteristico rapporto tra ambienti forestali ed agroecosistemi.	2.c.2. Non sono ammessi interventi sulla vegetazione ripariale e sugli eco-sistemi fluviali in contrasto con le specifiche norme in materia. Eventuali interventi in tale contesto dovranno porsi l'obiettivo della salvaguardia della vegetazione ripariale, della continuità longitudinale e trasversale degli ecosistemi fluviali valorizzando le tecniche di ingegneria naturalistica, fatti salvi gli interventi per la messa in sicurezza idraulica delle sponde. Detti interventi dovranno garantire la conservazione degli habitat faunistici presenti.	L'area di intervento non interferisce con la vegetazione ripariale o con gli eco sistemi fluviali, né risulta ad essi limitrofa. (vedi estratto)
	2.a.3. Aumentare i livelli di qualità e maturità degli ecosistemi forestali.	2.c.3. Non sono ammessi interventi che compromettano l'efficienza dell'infrastrutturazione ecologica costituita da elementi vegetali lineari (siepi, siepi alberate, vegetazione ripariale) e puntuali (piccoli nuclei forestali, grandi alberi camporili, piccoli laghetti e pozze).	L'area di intervento risulta esterna alla rete degli ecosistemi forestali. Il progetto prevede il mantenimento di tutte le alberature di alto fusto e degli elementi vegetali lineari quali siepi e siepi alberate.
	2.a.4. Conservare i valori naturalistici ed i caratteri costitutivi del SIR B14 "Balze di Volterra e crete circostanti".		L'area di intervento dista circa 600 metri in linea d'area dal SIR B14 "Balze di Volterra e crete circostanti" e pertanto non interferisce con i valori naturalistici ed i caratteri costitutivi del SIR
	3.a.1. Tutelare e valorizzare il patrimonio archeologico presente nell'area di vincolo.	3.c.1. Sono ammessi interventi di trasformazione del patrimonio edilizio del centro storico di Volterra e dell'intorno territoriale, ovvero ambito di pertinenza paesaggistica, ad esso adiacente, a condizione che: -siano garantiti la coerenza con l'assetto morfologico urbano di impianto storico, il mantenimento dei caratteri tipologici e architettonici di fisionomia storica degli edifici e l'utilizzo di soluzioni formali, finiture esterne e cromie, coerenti e compatibili con il contesto urbano e con i caratteri originali; -sia garantita la tutela e la conservazione dei caratteri storici e morfologici degli spazi aperti di impianto storico evitandone la frammentazione e l'introduzione di elementi di finitura e di arredo in contrasto con il contesto paesaggistico; -in presenza di parchi, di giardini storici o di sistemazioni delle pertinenze originarie o comunque storicizzate, il mantenimento dei percorsi interni sia nel loro andamento che nel trattamento del sottofondo, dei manufatti presenti e del sistema del verde (vegetazione arborea ed arbustiva, aiuole, giardini) e dei viali di accesso alla città storica; -in presenza di un reticolo originario o comunque storicizzato, sia mantenuta l'unitarietà percettiva delle aree e degli spazi pertinenziali comuni evitandone la frammentazione con delimitazioni strutturali, con pavimentazioni non omogenee, e l'introduzione di elementi di finitura e di arredo in contrasto con la leggibilità del carattere strutturante del sistema; -siano mantenuti i percorsi storici, i camminamenti, i passaggi, gli accessi di interesse storico al centro di Volterra e le relative opere di arredo; -sia conservato il valore identitario dello skyline dell'insediamento storico; -le nuove aree di sosta e parcheggio, elaborate sulla base di progetti di integrazione paesaggistica, non compromettano l'integrità della percezione visiva da e verso la città storica e le emergenze, garantendo il mantenimento di ampie superfici permeabili; -sia evitata l'installazione di impianti solari termici in posizioni tali da alterare la percezione di unitarietà delle coperture del centro storico di Volterra.	L'area di intervento non rientra tra quelle di interesse archeologico sottoposte a vincolo ministeriale né tra quelle con rischio potenziale archeologico. L'intervento non prevede trasformazione del patrimonio edilizio del centro storico né dell'intorno territoriale.
	3.a.2. Tutelare il centro storico di Volterra ed i complessi architettonici di valore archeologico e/o monumentale antichi e moderni, nonché dell'intorno territoriale, ovvero ambito di pertinenza paesaggistica, ad esso adiacente, mantenendo la leggibilità dell'impianto morfologico e non alterando le relazioni figurative tra l'insediamento storico e il suo intorno territoriale, i caratteri storico-architettonici del patrimonio edilizio, al fine di salvaguardarne l'integrità storico-culturale, il valore estetico percettivo e la valenza identitaria.	3.c.2. Gli interventi di trasformazione urbanistica ed edilizia sono ammessi a condizione che: -siano mantenuti i caratteri connotativi della trama viaria storica, e i manufatti che costituiscono valore storico-culturale; -siano mantenuti i coni e i bersagli visivi (fondali, panorami e skylines) -siano mitigati gli effetti di frattura indotti dagli interventi infrastrutturali, sul paesaggio; -siano armonici per forma, dimensioni, orientamento, con le caratteristiche morfologiche proprie del contesto territoriale; -sia garantita qualità insediativa attraverso un'articolazione equilibrata tra spazi aperti e costruito con particolare riferimento alla qualità progettuale degli spazi di fruizione collettiva; -le nuove aree di sosta e parcheggio, elaborate sulla base di progetti di integrazione paesaggistica, non compromettano l'integrità della percezione visiva da e verso la città storica e le emergenze, garantendo il mantenimento di ampie superfici permeabili.	L'intervento non prevede trasformazione del patrimonio edilizio del centro storico né dell'intorno territoriale. In particolare: - non riguarda la trama viaria storica i manufatti che costituiscono valore storico-culturale; - non altera o riduce coni e bersagli visivi; - non prevede interventi infrastrutturali, sul paesaggio; - prevede il ricorso a forme, dimensioni ed orientamento con caratteristiche morfologiche adeguate al contesto territoriale nel quale è localizzato; - prevede la realizzazione di un'ampia area a verde; - le aree di sosta previste sono di dimensioni alquanto contenute e non alterano la percezione visiva da e verso la città storica e le emergenze; - l'intervento garantisce il mantenimento di ampie superfici permeabili.
	3.a.3. Conservare il patrimonio edilizio monumentale e tutti gli edifici, manufatti ed elementi caratteristici di interesse storico e/o architettonico che caratterizzano il contesto urbano.	3.c.3. Non sono ammesse previsioni di nuova edificazione che costituiscano nuclei isolati rispetto al territorio urbanizzato.	L'intervento si configura come completamento e ricucitura di un margine urbano già edificato.
	3.a.4. Garantire che gli interventi di trasformazione urbanistica ed edilizia non compromettano la leggibilità della forma e l'immagine della città storica di Volterra nonché gli elementi strutturanti il paesaggio, e concorrano alla riqualificazione del sistema insediativo, assicurino qualità architettonica e rappresentino progetti di integrazione paesaggistica.	3.c.4. Non sono ammessi gli interventi che trasformino le serre esistenti e i manufatti temporanei in volumetrie edificate.	L'intervento non prevede la trasformazione di edifici esistenti.

3 - Struttura antropica	3.a.5. Conservare e valorizzare i percorsi della viabilità storica quali elementi di connessione tra insediamenti, beni culturali, ed il territorio aperto, con particolare riferimento a i margini ed al centro storico di Volterra.	3.c.5. Gli interventi che interessano i percorsi della viabilità storica sono ammessi a condizione che: -non alterino o compromettano l'assetto figurativo delle aree a margine, i tracciati nella loro configurazione attuale, evitando modifiche degli andamenti altimetrici (fatta eccezione per gli interventi necessari per la messa in sicurezza idraulica, che dovranno comunque garantire la conservazione delle permanenze archeologiche), delle sezioni stradali e degli sviluppi longitudinali e che per l'eventuale messa in sicurezza, sia privilegiato l'utilizzo di tecniche di ingegneria naturalistica nel rispetto dei caratteri tipologici, storici e paesaggistici; -siano conservate le opere d'arte di valore storico, documentale e identitario e tutte le sistemazioni di matrice storica rilevante, compresi i manufatti di corredo (pilastrini, edicole, marginette, cippi, ...) di valore storico-tradizionale; -sia conservato l'assetto figurativo delle dotazioni vegetazionali di corredo di valore storico-tradizionale, con particolare riferimento alle alberature a corredo di valore paesaggistico; -per la viabilità non asfaltata sia mantenuta l'attuale finitura del manto stradale; nella necessità di inserire nuove pavimentazioni stradali dovranno essere utilizzati materiali e tecniche coerenti con il carattere (di naturalità e di ruralità) del contesto; -la realizzazione di aree di sosta e di belvedere non comprometta i caratteri naturali (di ruralità) dei luoghi, i caratteri strutturali/tipologici della viabilità storica e non comporti significativo aumento della superficie impermeabile; -il trattamento degli spazi interclusi nelle rotatorie sia coerente con il valore paesaggistico del contesto.	L'intervento non interessa percorsi della viabilità storica.
	3.a.6. Mantenere degli assetti figurativi del paesaggio agrario tradizionale, costituito da seminativi alternati ad aree boscate, salvaguardandone le relazioni storicamente consolidate di tipo funzionale e percettivo con l'insediamento di Volterra ed i nuclei rurali storici circostanti.	3.c.6. Gli interventi incidenti sull'assetto idrogeologico che comportano trasformazioni della maglia agraria e dei suoli agricoli sono ammessi a condizione che: -garantiscono l'assetto idrogeologico e la salvaguardia delle opere di sistemazione idraulico agraria di particolare interesse paesaggistico riconosciute e si inseriscano nel contesto paesaggistico agrario secondo principi di coerenza (forma, proporzioni e orientamento); -sia garantita la continuità della viabilità interpodereale sia per finalità di servizio allo svolgimento delle attività agricole sia per finalità di fruizione del paesaggio rurale. Gli eventuali nuovi percorsi dovranno essere coerenti con il contesto paesaggistico per localizzazione, finiture, equipaggiamento vegetale; -siano limitati i rimodellamenti sostanziali della configurazione orografica preesistente (livellamenti) che provochino l'eliminazione delle opere di sistemazione e regimentazione dei suoli; -sia tutelata l'efficienza della rete di infrastrutturazione ecologica, ove presente, costituita da elementi vegetali lineari (siepi, siepi alberate, vegetazione ripariale) e puntuali (piccoli nuclei forestali, grandi alberi camporilli, piccoli laghetti e pozze).	L'area di intervento: - non interferisce con opere di sistemazione idraulico agraria; - non interferisce con la viabilità interpodereale esistente; - non interferisce con la rete di infrastrutturazione ecologica;  L'intervento non prevede significativi rimodellamenti della configurazione orografica preesistente (livellamenti) e non prevede l'eliminazione di opere di sistemazione e regimentazione dei suoli.
	3.a.7. Gestire correttamente le trasformazioni del paesaggio agrario e tutelare gli assetti figurativi di quello tradizionale, e le aree agricole ancora libere, a verde o a bosco al margine degli edificati o intercluse nel tessuto edilizio, a corona del centro storico di Volterra e dei nuclei storici circostanti.	3.c.7. Gli interventi di trasformazione del patrimonio edilizio rurale e delle relative aree pertinenziali sono ammessi a condizione che: - venga mantenuta la relazione spaziale funzionale e percettiva tra insediamenti e paesaggio agrario circostante, storicamente strutturante il contesto territoriale; - siano conservati gli aspetti esteriori, utilizzando soluzioni formali, materiali e cromie compatibili e coerenti con il contesto rurale e siano preservate le opere complementari che concorrono a definire il valore identitario; - sia mantenuta l'unitarietà percettiva delle aree e degli spazi pertinenziali comuni evitandone la frammentazione con delimitazioni strutturali, con pavimentazioni non omogenee (sia vietato il frazionamento, con delimitazioni strutturali e, dei resedi pavimentati originariamente ad uso comune); - nella realizzazione di tettoie, recinzioni, garages e schermature, viabilità di servizio, corredi vegetazionali, elementi di arredo nelle aree pertinenziali, sia garantito il mantenimento dei caratteri di ruralità, delle relazioni spaziali, funzionali e percettive con l'edificato e con il contesto;	L'intervento non prevede la trasformazione del patrimonio edilizio rurale esistente né delle relative aree pertinenziali.
	3.a.8. Tutelare il patrimonio rurale sparso o aggregato di valore storico tipologico, delle ville-fattoria e dei complessi architettonici, nonché le relazioni spaziali-funzionali con le aree e gli spazi pertinenziali.	3.c.8. I nuovi edifici rurali a carattere residenziale siano realizzati: - in coerenza con le modalità insediative storicamente consolidate lette nelle componenti e relazioni principali (allineamenti, gerarchie dei percorsi, relazioni tra percorsi, edificato e spazi aperti) e con le tipologie edilizie appartenenti alla tradizione dei luoghi; - privilegiando la semplicità delle soluzioni d'impianto, l'utilizzo della viabilità esistente, le proporzioni degli edifici tradizionali riferibili a modelli locali, assecondando la morfologia del terreno limitando gli interventi di sbancamento.	L'intervento non prevede la realizzazione di nuovi edifici rurali.
		3.c.9. I nuovi annessi agricoli siano realizzati: - assecondando la morfologia del terreno e limitando gli interventi di sbancamento; - non interferendo negativamente con i manufatti di valore storico e architettonico e loro aree di pertinenza; con il ricorso a soluzioni tecnologiche e materiali che assicurino la migliore integrazione paesaggistica privilegiando edilizia eco-compatibile e favorendo la reversibilità dell'installazione, la riciclabilità delle componenti riutilizzabili e il risparmio energetico relativo all'intero ciclo di vita.	L'intervento non prevede la realizzazione di nuovi edifici rurali.
		3.c.10. Per gli interventi relativi a edifici di valore storico, tipologico e architettonico appartenenti ad un sistema storicamente consolidato è prescritto il mantenimento del carattere distintivo del rapporto di gerarchia tra edifici principali e di pertinenza attraverso la conservazione dei caratteri estetico-percettivi che contraddistinguono tale sistema; non sono ammesse demolizioni e relativi accorpamenti dei volumi costituenti il sistema storicamente consolidato che ne comportino la destrutturazione.	Il progetto non prevede interventi su edifici di valore storico, tipologico e architettonico.
4 - Elementi della percezione	4.a.1. Conservare l'integrità percettiva, la riconoscibilità e la leggibilità del centro storico di Volterra e delle emergenze storiche e architettoniche di alto valore iconografico, l'integrità percettiva degli scenari da essi percepiti e delle visuali panoramiche che riguardano tale insediamento.	4.c.1. Gli interventi di trasformazione sono ammessi a condizione che non interferiscano negativamente con le visuali panoramiche, limitandole o occultandole e sovrapponendosi in modo incongruo con gli elementi significativi del paesaggio.	L'intervento non interferisce negativamente sulle visuali panoramiche da e verso il centro storico di Volterra trovandosi su di un'area dalla quale non risulta percepibile, se non in modo alquanto limitato e ridotto il profilo del centro storico.
	4.a.2. Conservazione dell'ampia percezione visiva goduta dai tracciati stradali di interesse paesistico in particolare da quelli di crinale nonché quella apprezzabile dai punti di sosta accessibili al pubblico.	4.c.2. L'inserimento di manufatti non dovrà interferire negativamente o limitare le visuali panoramiche. Le strutture per la cartellonistica e la segnaletica non indispensabile per la sicurezza stradale dovranno armonizzarsi per posizione, dimensione e materiali con il contesto paesaggistico e mantenere l'integrità percettiva delle visuali panoramiche.	I nuovi edifici previsti, per la loro posizione, altezza limitata e forma non limitano le visuali, peraltro non esistenti, verso il centro storico od altre emergenze storico architettoniche.
		4.c.3. Non sono consentiti interventi che comportino la privatizzazione dei punti di vista (belvedere)	L'intervento non comporta la privatizzazione di belvedere o punti di vista notevoli



CALANCHI



RETICOLO IDROGRAFICO MINORE



4.c.1. Gli interventi di trasformazione sono ammessi a condizione che non interferiscano negativamente con le visuali panoramiche, limitandole o occultandole e sovrapponendosi in modo incongruo con gli elementi significativi del paesaggio.



1



1



2



D.Lgs 42/2004 - Art. 142, lett. g) Territori coperti da foreste e da boschi, percorsi o danneggiati dal fuoco, e quelli sottoposti a vincolo di rimboschimento, come definiti dall'articolo 2, commi 2 e 6, del D.Lgs. 18/05/2001, n. 227

OBIETTIVI	DIRETTIVE	PRESCRIZIONI	VALUTAZIONI DI COERENZA
<p>Gli strumenti della pianificazione territoriale, gli atti di governo del territorio, i piani di settore e gli interventi devono perseguire i seguenti obiettivi:</p> <p><b>a</b> - migliorare l'efficacia dei sistemi forestali ai fini della tutela degli equilibri idrogeologici del territorio e della protezione dei rischi derivanti da valanghe e caduta massi;</p> <p><b>b</b> - tutelare la permanenza e la riconoscibilità dei caratteri e dei valori paesaggistici e storico-identitari dei territori coperti da boschi salvaguardando la varietà e la tipicità degli ambienti forestali</p> <p><b>c</b> - tutelare e conservare gli elementi forestali periurbani e planiziali per le loro funzioni di continuità paesaggistica tra questi e le matrici forestali collinari e montane</p> <p><b>d</b> - salvaguardare la varietà e la qualità degli ecosistemi forestali, con particolare riferimento alle specie e agli habitat forestali di interesse comunitario e regionale e ai nodi primari e secondari della rete ecologica forestale riconosciuti tali dalle elaborazioni del Piano Paesaggistico;</p> <p><b>e</b> - garantire che gli interventi di trasformazione non alterino i rapporti figurativi consolidati dei paesaggi forestali e non ne compromettano i valori ecosistemici, storico - culturali ed estetico- percettivi;</p> <p><b>f</b> - recuperare i paesaggi agrari e pastorali di interesse storico, soggetti a ricolonizzazione forestale;</p> <p><b>g</b> - contrastare la perdita delle aree agricole ad alto valore naturale e preservare le radure identificabili come prati-pascoli, ancorchè arborati, mediante la salvaguardia delle tradizionali attività agro-silvopastorali</p> <p><b>h</b> - promuovere la valorizzazione e la fruizione delle risorse del patrimonio storicoartistico, ambientale e paesaggistico rappresentato dal bosco, con particolare riferimento alle zone montane e a quelle a rischio di abbandono;</p> <p><b>i</b> - valorizzare le produzioni locali legate alla presenza del bosco e promuoverne forme di fruizione sostenibile, anche al fine di ricostituire le relazioni tra il bosco e le comunità</p>	<p>Gli enti territoriali e i soggetti pubblici, negli strumenti della pianificazione, negli atti di governo del territorio e nei piani di settore, ciascuno per la propria competenza, provvedono a:</p> <p><b>a</b> - Riconoscere, anche sulla base delle elaborazioni del Piano Paesaggistico:</p> <p>1 - le aree di prevalente interesse naturalistico, con particolare riferimento ai nodi primari e secondari forestali della Rete Ecologica Regionale di cui all'Abaco regionale della Invariante "I caratteri ecosistemici dei paesaggi "del Piano Paesaggistico e alle aree interne ai sistemi di Aree protette e Natura 2000;</p> <p>2 - le formazioni boschive che "caratterizzano figurativamente" il territorio quali:</p> <ul style="list-style-type: none"> <li>- boschi di latifoglie mesofile a prevalenza di faggio e/o abetine;</li> <li>- boschi di latifoglie a prevalenza di specie quercine;</li> <li>- castagneti da frutto;</li> <li>- boschi di altofusto di castagno;</li> <li>- pinete costiere;</li> <li>- boschi planiziali e ripariali;</li> <li>- leccete e sugherete;</li> <li>- macchie e garighe costiere;</li> <li>- elementi forestali isolati e paesaggisticamente emergenti e caratterizzanti;</li> </ul> <p>3 - i paesaggi rurali e forestali storici (come riconosciuti dalle elaborazioni del Piano Paesaggistico e dalla legislazione nazionale e regionale vigente in materia).</p> <p><b>b</b> - Definire strategie, misure e regole /discipline volte a:</p> <p>1 - promuovere la gestione forestale sostenibile finalizzata alla tutela degli ecosistemi forestali di valore paesaggistico e naturalistico nonché della loro funzione di presidio idrogeologico e delle emergenze vegetazionali;</p> <p>2 - promuovere tecniche selvicolturali volte a contenere e/o contrastare la diffusione di specie aliene invasive soprattutto nelle zone di elevato valore paesaggistico e naturalistico;</p> <p>3 - evitare che gli interventi di trasformazione e artificializzazione delle aree e delle formazioni boschive, di cui al presente comma lettera a, riducano i livelli e qualità e naturalità degli ecosistemi e alterino i rapporti figurativi consolidati dei paesaggi forestali e ne compromettano i valori, storicoculturali ed esteticopercettivi;</p> <p>4 - favorire il recupero delle attività agro-silvo-pastorali, al fine della conservazione dei caratteri storicoidentitari e dei valori paesaggistici da esso espressi;</p> <p>5 - tutelare i caratteri tipologici e morfologici degli insediamenti, degli edifici e dei manufatti di valore storico e architettonico, con particolare riferimento alle testimonianze della cultura agro -silvo-pastorale favorendone il recupero e il riuso compatibile con i valori del contesto paesaggistico;</p> <p>6 - potenziare e valorizzare le attività economiche tradizionali nel campo della selvicoltura, e delle attività connesse, in particolar modo nelle zone montane e nelle aree economicamente svantaggiate;</p> <p>7 - incentivare, laddove possibile anche mediante idonee misure contrattuali, il mantenimento e/o recupero:</p> <ul style="list-style-type: none"> <li>- dei castagneti da frutto;</li> <li>- dei boschi di alto fusto di castagno;</li> <li>- delle pinete costiere;</li> <li>- delle sugherete;</li> <li>- delle sistemazioni idraulico-agrarie e forestali quali ciglionamenti, lunette, terrazzamenti, acquidocci, scoline, fossi;</li> </ul> <p>8 - promuovere il recupero e la manutenzione della sentieristica, garantendone, ove possibile, l'accessibilità e la fruizione pubblica;</p> <p>9 - perseguire la tutela, il miglioramento e la valorizzazione paesaggistica e naturalistica, delle proprietà pubbliche forestali, con particolare riferimento al patrimonio agricolo forestale regionale e alle proprietà comunali.</p>	<p><b>a</b> - Gli interventi di trasformazione, compresi quelli urbanistici ed edilizi, ove consentiti, sono ammessi a condizione che:</p> <p>1 - non comportino l'alterazione significativa permanente, in termini qualitativi e quantitativi, dei valori ecosistemici e paesaggistici (con particolare riferimento alle aree di prevalente interesse naturalistico e delle formazioni boschive che "caratterizzano figurativamente" il territorio), e culturali e del rapporto storico e percettivo tra ecosistemi forestali, agroecosistemi e insediamenti storici. Sono comunque fatti salvi i manufatti funzionali alla manutenzione e coltivazione del patrimonio boschivo o alle attività antincendio, nonché gli interventi di recupero degli edifici esistenti e le strutture rimovibili funzionali alla fruizione pubblica dei boschi;</p> <p>2 - non modifichino i caratteri tipologici-architettonici del patrimonio insediativo di valore storico ed identitario, mantenendo la gerarchia tra gli edifici (quali ville, fattorie, cascine, fienili, stalle);</p> <p>3 - garantiscano il mantenimento, il recupero e il ripristino dei valori paesaggistici dei luoghi, anche tramite l'utilizzo di soluzioni formali, finiture esterne e cromie compatibili con i caratteri del contesto paesaggistico.</p> <p><b>b</b> - Non sono ammessi:</p> <p>1 - nuove previsioni edificatorie che comportino consumo di suolo all'interno delle formazioni boschive costiere che "caratterizzano figurativamente" il territorio, e in quelle planiziarie, così come riconosciuti dal Piano Paesaggistico nella "Carta dei boschi planiziali e costieri"di cui all'Abaco regionale della Invariante "I caratteri ecosistemici dei paesaggi", ad eccezione delle infrastrutture per la mobilità non diversamente localizzabili e di strutture a carattere temporaneo e rimovibile;</p> <p>2 - l'inserimento di manufatti (ivi incluse le strutture per la cartellonistica e la segnaletica non indispensabili per la sicurezza stradale) che possano interferire o limitare negativamente le visuali panoramiche.</p>	<p>L'area di intervento è posta ad est della SP15, tra via della Pettina e via Adalberto da Volterra. Si tratta di un'area residuale sul retro del fronte costruito lungo la Provinciale per cui il PO prevede la ridefinizione ed il completamento residenziale.</p> <p>Il progetto prevede il generale mantenimento delle alberature di pregio di alto fusto esistenti e degli eventuali elementi vegetali lineari (siepi, e siepi alberate).</p> <p>L'intervento non interferisce con i caratteri tipologici-architettonici del patrimonio insediativo di valore storico ed identitario e garantisce il mantenimento dei valori paesaggistici dei luoghi, anche tramite l'utilizzo di soluzioni formali, finiture esterne e cromie compatibili con i caratteri del contesto paesaggistico.</p> <p>La previsione edificatoria non interferisce né con formazioni boschive costiere né con formazioni boschive planiziarie. Non è previsto l'inserimento di manufatti (ivi incluse le strutture per la cartellonistica e la segnaletica non indispensabili per la sicurezza stradale) che possano interferire o limitare negativamente le visuali panoramiche.</p>

## ATPA 1.1 - VOLTERRA - LA PETTINA - VIA PISANA

L'area di intervento è posta ad est della SP15, accessibile da via Adalberto da Volterra. Si tratta di un'area residuale sul retro del fronte costruito lungo la Provinciale. L'intervento è occasione per effettuare una ridefinizione dell'attuale margine urbano anche attraverso la realizzazione di un'area di verde pubblico. Il completamento residenziale avviene con la realizzazione di un edificio lineare. E' prevista la realizzazione di un'area a verde pubblico attrezzato.

In fase progettuale di Piano Attuativo dovrà essere redatta una specifica relazione da un tecnico abilitato al fine di attestare o meno la presenza del bosco e stabilire gli eventuali interventi compensativi, nel rispetto delle direttive e delle prescrizioni del PIT/PPR. Il Piano Attuativo dovrà dimostrare la coerenza della configurazione planimetrica con il margine urbano e di non alterare il profilo urbano come percepito lungo i versanti dall'esterno della città. L'edificato dovrà essere contenuto all'interno del costruito come ricompreso nei coni visuali da e verso il centro storico e dovrà porsi in coerenza con i caratteri morfologici e tipologici del tessuto esistente. L'area a verde dovrà porsi in continuità con i caratteri del verde del versante, garantendo funzione di riconnessione con l'area boscata esistente.



### PRESCRIZIONI SPECIFICHE DERIVANTI DAL PIT:

- **2.c.3.** Non sono ammessi interventi che compromettano l'efficienza dell'infrastrutturazione ecologica costituita da elementi vegetali lineari (siepi, siepi alberate, vegetazione ripariale) e puntuali (piccoli nuclei forestali, grandi alberi camporili, piccoli laghetti e pozze). E' pertanto prescritto il mantenimento delle alberature di pregio di alto fusto esistenti e degli eventuali elementi vegetali lineari (siepi, e siepi alberate) esistenti.

**3.c.2.** Gli interventi di trasformazione urbanistica ed edilizia sono ammessi a condizione che:

- siano mantenuti i caratteri connotativi della trama viaria storica, e i manufatti che costituiscono valore storico-culturale;
- siano mantenuti i coni e i bersagli visivi (fondali, panorami e skylines)
- siano mitigati gli effetti di frattura indotti dagli interventi infrastrutturali, sul paesaggio;
- siano armonici per forma, dimensioni, orientamento, con le caratteristiche morfologiche proprie del contesto territoriale;
- sia garantita qualità insediativa attraverso un'articolazione equilibrata tra spazi aperti e costruito con particolare riferimento alla qualità progettuale degli spazi di fruizione collettiva;
- le nuove aree di sosta e parcheggio, elaborate sulla base di progetti di integrazione paesaggistica, non compromettano l'integrità della percezione visiva da e verso la città storica e le emergenze, garantendo il mantenimento di ampie superfici permeabili.

Pertanto il progetto dovrà prevedere il ricorso a forme, dimensioni ed orientamento con caratteristiche morfologiche adeguate al contesto territoriale nel quale è localizzato e la realizzazione di un'ampia area a verde, come indicato nello schema prescrittivo.

**3.c.6.** Gli interventi incidenti sull'assetto idrogeologico che comportano trasformazioni della maglia agraria e dei suoli agricoli sono ammessi a condizione che:

- garantiscano l'assetto idrogeologico e la salvaguardia delle opere di sistemazione idraulico agraria di particolare interesse paesaggistico riconosciute e si inseriscano nel contesto paesaggistico agrario secondo principi di coerenza (forma, proporzioni e orientamento);
- sia garantita la continuità della viabilità interpodereale sia per finalità di servizio allo svolgimento delle attività agricole sia per finalità di fruizione del paesaggio rurale. Gli eventuali nuovi percorsi dovranno essere coerenti con il contesto paesaggistico per localizzazione, finiture, equipaggiamento vegetale;
- siano limitati i rimodellamenti sostanziali della configurazione orografica preesistente (livellamenti) che provochino l'eliminazione

### Dati Dimensionali

Superficie territoriale complessiva : 5.078 mq.

Destinazioni d'uso ammesse: R - residenza; Tc1 - esercizi di vicinato; Tu - direzionale e di servizio

Modalità d'attuazione: Piano Attuativo

### Dimensionamento

- Superficie Edificabile massima (SE): 1.400 mq.
- Numero massimo piani: 3

### Standard:

- parccheggio pubblico: 320 mq.
- Verde pubblico: 940 mq.

### LEGENDA

-  area edificabile
-  parccheggio
-  piazza
-  verde pubblico
-  area permeabile
-  verde privato
-  edificio da sottoporre a recupero
-  allineamento fronte edificato
-  percorso pedonale
-  visuali libere
-  schermo vegetazionale
-  asse orientamento edificio
-  accesso carrabile
-  tracciato stradale

delle opere di sistemazione e regimentazione dei suoli;

- sia tutelata l'efficienza della rete di infrastrutturazione ecologica, ove presente, costituita da elementi vegetali lineari (siepi, siepi alberate, vegetazione ripariale) e puntuali (piccoli nuclei forestali, grandi alberi camporili, piccoli laghetti e pozze).

Pertanto l'intervento non dovrà prevedere significativi rimodellamenti della configurazione orografica preesistente (livellamenti) e l'eliminazione di eventuali opere di sistemazione e regimentazione dei suoli presenti.

**12.3 allegato 8** l'intervento non dovrà comportare l'alterazione significativa permanente, in termini qualitativi e quantitativi, dei valori ecosistemici e paesaggistici (con particolare riferimento alle aree di prevalente interesse naturalistico e delle formazioni boschive che "caratterizzano figurativamente" il territorio), e culturali e del rapporto storico e percettivo tra ecosistemi forestali, agroecosistemi e insediamenti storici.

l'intervento dovrà garantire il mantenimento, il recupero e il ripristino dei valori paesaggistici dei luoghi, anche tramite l'utilizzo di soluzioni formali, finiture esterne e cromie compatibili con i caratteri del contesto paesaggistico.

L'eventuale inserimento di manufatti (ivi incluse le strutture per la cartellonistica e la segnaletica non indispensabili per la sicurezza stradale) non potranno interferire o limitare negativamente le visuali panoramiche.

## INDICAZIONI E PRESCRIZIONI PER GLI INTERVENTI

## Considerazioni geologiche e geomorfologiche

L'area è posta alla quota altimetrica compresa tra 476 e 490 m.s.l.m. ed il substrato è rappresentato dalla formazione dei calcari di Volterra. Questa formazione è costituita da calcareniti detritico-organogene, di colore da grigio a giallo-arancio fossilifere e ben cementate. Nell'area d'interesse, lo spessore di questa formazione è valutabile in circa 30m. Al di sotto si estendono le sabbie di San Giusto che a loro volta, con spessori valutabili in circa 40 metri, poggiano al di sopra delle argille azzurre plioceniche.

Dal punto di vista geomorfologico l'area è ubicata in corrispondenza di una zona a media acclività, interrotta da una scarpata morfologica che genera dislivelli compresi tra 6 ed 8 metri, inserita nella classe di pericolosità elevata G3.

Inoltre non è da escludere che la porzione di valle del comparto, nella zona del rilevato della strada campestre sia costituita da vecchi scarti di lavorazione dell'alabastro.

## Inquadramento idraulico

L'intera area è in alto morfologico rispetto ai corsi d'acqua.

Le acque meteoriche ruscellano in superficie dirigendosi verso il fondovalle all'interno della piccola vallecchia che ha inizio immediatamente a valle.

## Inquadramento sismico

Relativamente agli aspetti sismici, i dati derivati dalle indagini sismiche a disposizione, consistenti sia in un profilo sismico a rifrazione in onde P ed S eseguito immediatamente a valle dell'area, che una misura tomometrica eseguita immediatamente ad ovest, indicano la presenza di un substrato con velocità sismiche di circa 600m/s, da attribuire alle calcareniti nei livelli maggiormente cementati.

Il contatto in profondità con le argille azzurre, che si esplicherebbe comunque all'incirca a 60-70 m dal p.d.c., non fa segnalare né contrasti di impedenza sismica significativa e né picchi di amplificazioni nel campo H/V.

Alla luce di ciò, abbiamo inserito l'area in esame tra le "zone stabili suscettibili di amplificazioni locali" caratterizzate da una colonna stratigrafica tipo riconducibile alla zona 1.

Pericolosità geologica da media ad elevata classe G2/G3

Parte dell'area è ricompresa nella pericolosità media classe G2, ad esclusione della porzione interessata dalla scarpata morfologica ricadente nella pericolosità elevata G3.

Pericolosità idraulica irrilevante classe I1

Pericolosità sismica classe da media ad elevata S2/S3

L'intera area è ricompresa nella pericolosità media classe S2, ad esclusione di una piccolissima porzione ricadente nella pericolosità elevata S3.

Fattibilità geologica F3 - Fattibilità idraulica F2 - Fattibilità sismica F2

Oltre a quanto prescritto dal D.P.G.R. 25/11/2011 n.53/R e dalle NTA del presente Piano Operativo in merito alle classi di fattibilità individuate per l'area, vale quanto di seguito.

Per gli aspetti geologici:

- nella area ricompresa nella classe G3 qualsiasi intervento dovrà essere supportato da verifiche di stabilità e dovrà perseguire il miglioramento delle condizioni di stabilità dell'area;
- relativamente agli interventi di nuova edificazione, dovranno essere condotte specifiche verifiche di stabilità nello stato attuale ed in quello di progetto, estese ad un congruo intervallo del versante, sia a monte che a valle;
- preliminarmente alla progettazione dovrà essere condotta una campagna di analisi ambientali in corrispondenza della strada campestre presente a valle del comparto al fine di definire le caratteristiche dei terreni e la loro compatibilità con la destinazione finale dell'area.

Per gli aspetti idraulici:

- l'area è ubicata nella porzione superiore di una piccola vallecchia minore, nella quale attualmente vengono raccolte le acque meteoriche provenienti dalle zone sovrastanti. L'edificazione dovrà prevedere sistemi per salvaguardare la linea di scorrimento,
- le acque raccolte dalle nuove superfici impermeabilizzate, non potendo essere indirizzate verso il sottostante crinale già interessato da un esteso fenomeno di frana, dovranno essere dirette verso il sistema fognario o in alternativa dovranno essere accompagnate in tubazione chiusa verso il fondovalle, oltrepassando l'area in frana.